

KUIDAS HOIDA LOOVUST?

KÜSITLUSTULEMUSTE
KOKKUVÕTE

2023



SISSEJUHATUS

Vajadus käesolevas kokkuvõttes kajastatava küsitluse läbiviimiseks kasvas välja minu nõustajatööst. Igapäevane looverialade karjäärialaste küsimusega tegelemine on võimaldanud näha valdkonna tööelus toimivaid mustreid, mille mastaabi ja põhjuste mõistmiseks soovisin avaramat sissevaadet, kui üks nõustajakogemus eales võimaldaks. Samuti pidasin vajalikuks kuulda kõnealustel teemadel ka nende loojate häält, kelle töös ei ole tulnud ette olukordi, mis vajaksid koostööd nõustajaga.

Käesolev kokkuvõte on eeskätt küsitluses selgunud numbriliste faktide kogum ja väljatoodud kommentaarid pakuvad väga üldise vaate valdkonnale tervikuna. Põhjalikum analüüs, spetsiifilisemast huvist lähtuvad sissevaated ja selgitused jäävad iga konkreetse küsitlustulemuste esitluse vestlusformaati.

Kontekst

Lähiajal on valdkonnas läbi viidud kolm uuringut: “Vabakutselised loovisikud, nende majandusliku toimetuleku mudelid ja sotsiaalsete garantiide kättesaadavus” (Praxis 2021), “Loomevaldkondade kestlikkuse uuring” (Ernst & Young Baltic AS ja Balti Uuringute Instituut MTÜ 2022), “Loometöö tasustamine Eestis ja loomepalkade mõju hindamine” (Civitta 2023), mis kaardistavad loomevaldkonna jätkusuutlikkuse erinevaid tahke. Nimetatud uuringute fookus on olnud valdavalt materjaalsel hakkamasaamisel ja kestlikkuse sesiukohalt on analüüsitud erialase järelkasvu ja publiku kasvatamise strateegiaid. Samuti on nimetatud uuringud suuremalt jaolt keskendunud vabakutseliste olukorrale, jättes paljus kõrvale institutsionaalses töösuhtes olevad loojad. Valdkonna töökultuuri psühholoogilstele aspektidele varasemates uuringutes keskendutud ei ole.

Algselt oli plaan küsitlus läbi viia üksnes etenduskunstide valdkonnas aga ettevalmistusperioodil erinevate loomeerialade ekspertidega suheldes sai üsna pea selgeks, et see on muutmata kujul laiendatav ka teistele valdkondadele, nii sai küsitluse sihtrühma laiendatud. Siinkohal on oluline märkida, et küsitlus ei katnud kõiki loomeliiduna registreeritud liite, samas olid kaasatud Eesti Teatriliidu alaliidud, kes ei ole registreeritud loomeliiduna. Küsitluse link sai saadetud valdkonna suurematele erialaliitudele: Eesti Teatriliidule (1479 liiget), Eesti Kunstnike Liidule (998), Eesti Kinoliidule (396 liiget), Eesti Heliloojate Liidule (120 liiget), Eesti Interpreetide Liidule (326 liiget) ja Eesti Kirjanike Liidule (347 liiget).

Eesmärk

Küsitlus kaardistas loovvaldkonna:

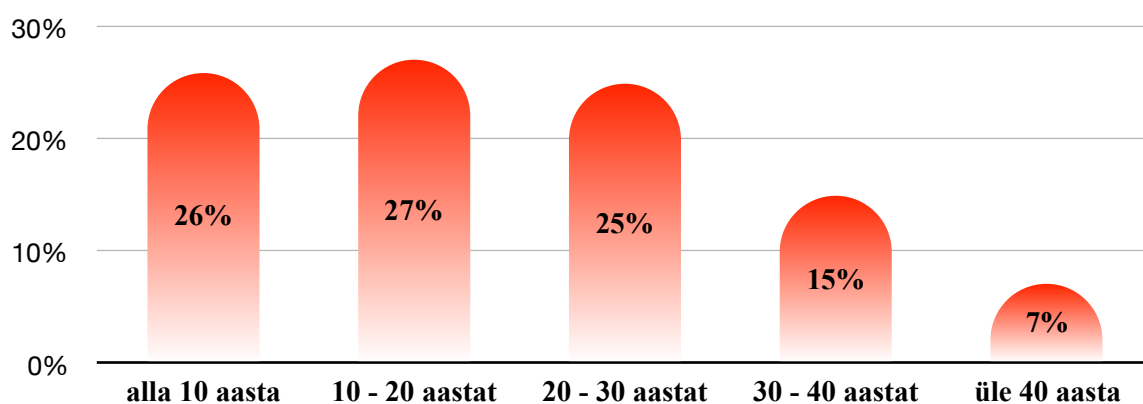
- tööalase hõivatuse erinevaid aspekte;
- loomingulise töökeskkonna emotsionaalset ja psühholoogilist fooni;
- loomingulist tööd takistavaid tegureid ja põhjusi, miks loometööst loobutakse;
- loovana püsimiseks vajaminevaid ressursse.

TULEMUSED

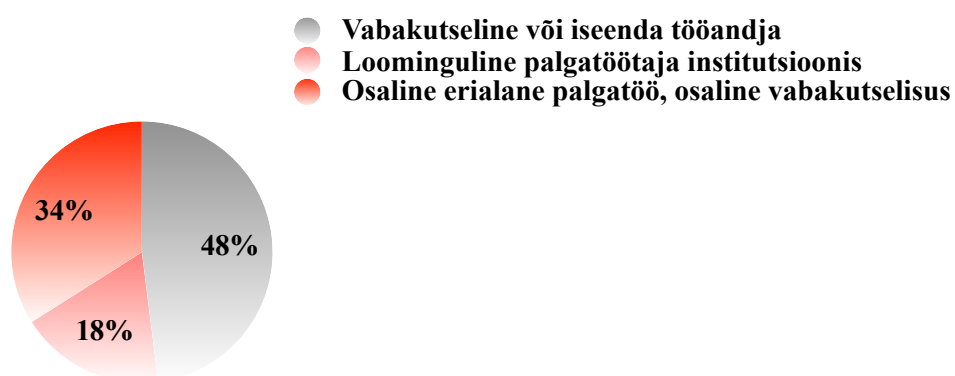
Küsitlusperiood kestis käesoleva aasta märtsist maini. Küsitlustulemuste analüüs viidi läbi käesoleva aasta aprillist septembrini. Kokku küsiti 33 küsimust, millest 8 olid avatud küsimused. Küsitlusele vastas 539 inimest. Eeldades, et läbi liitude jõudis küsitlus umbes 3666 inimeseni (isikuti võib olla liikmelisuses kattuvusi), saab vastamise määra hinnata vägagi representatiivseks.

Kes oli vastaja?

Tööstaažist lähtuvalt:

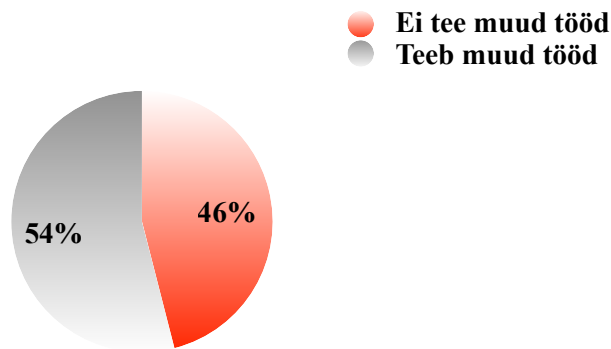


Hõivatuse liigist lähtuvalt:



Kui eristada etenduskuuste ja muid valdkondi, siis teistel erialadel langeb ainult loominguilise palgatöö osakaal 3% punktini ning ülejäänud protsendid saab kanda sektorisse “Osaline erialane palgatöö, osaline vabakutselikus”.

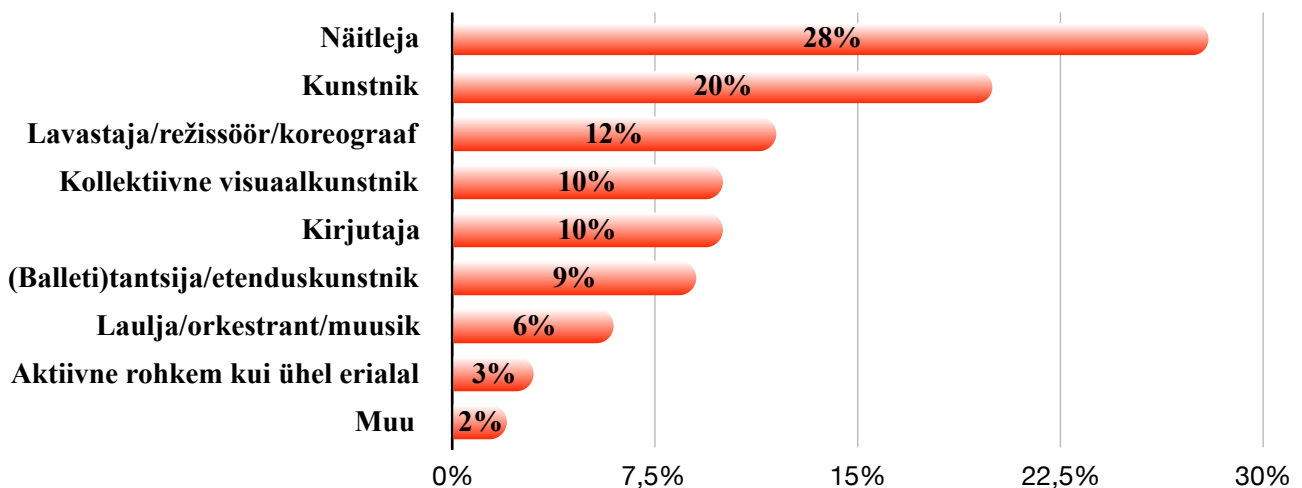
Erialase töö ja muu töö suhtest lähtuvalt:



Erialase töö osakaal jäi küsitluses keskmiselt 63% juurde.

Töölasest rollist lähtuvalt:

Ühtekokku nimetati 48 erinevat eriala, mille levinuma ühisnimetaja alla viimine pakub järgmise pildi:

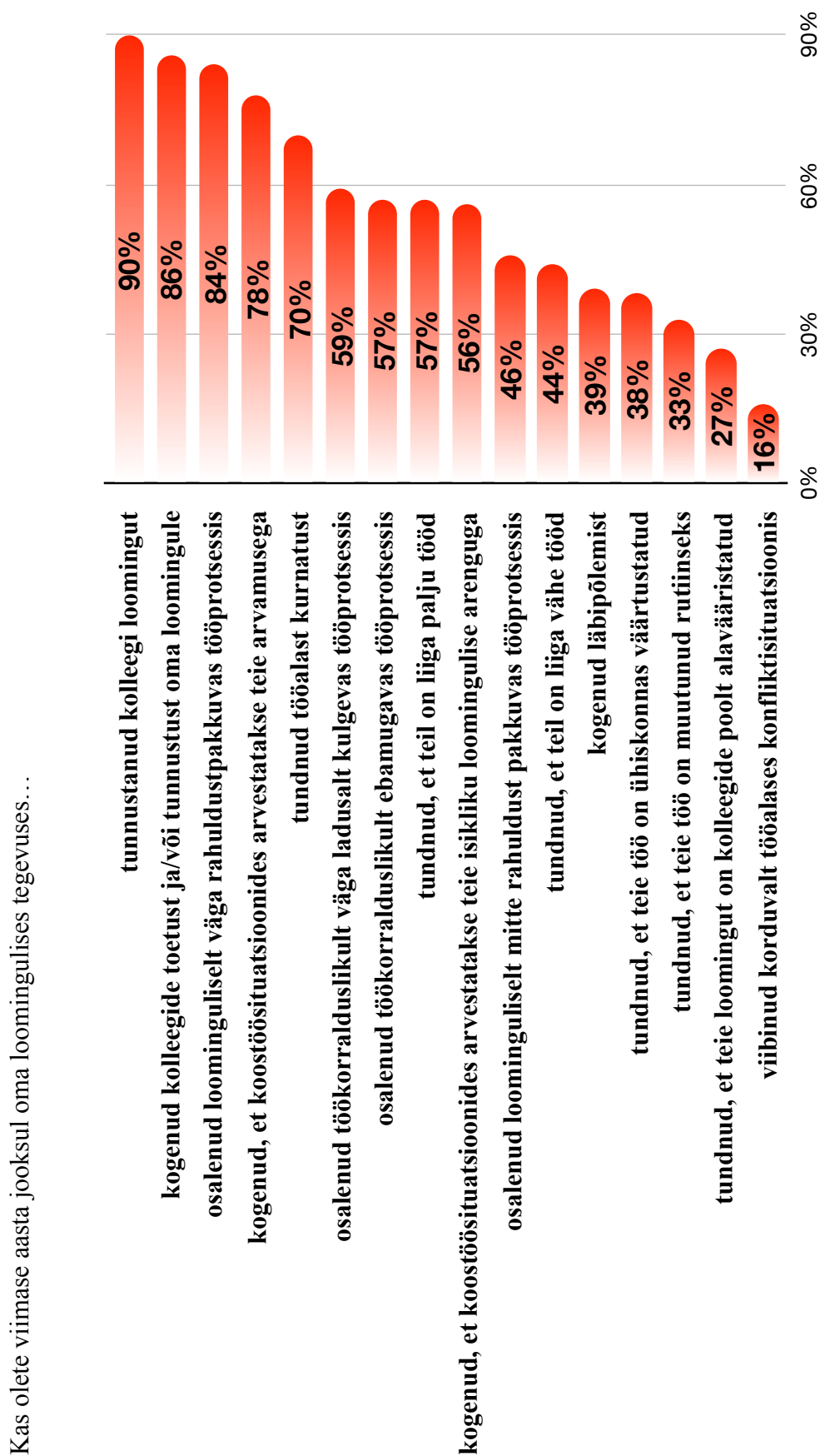


Siinkohal vajavad täpsustamist mõned liigitused. “Kollektiivne visuaalkunstnik “ sisaldab erialasid stsenograaf, valgus- ja videokunstnik, operaator, grimmikunstnik. “Kirjutaja” on kirjanik, dramaturg, stsenaarist, kirjandustoimetaja. “Muu” sisaldab erialasid kuraator, helilooja, kostümeerija, lavameister, administraator, õpetaja). “Aktiivne rohkem kui ühel erialal” pakkus kõige enam kombinatsioone näitleja - lavastaja, tantsija/etenduskunstnik - koreograaf, kunstnik - kuraator, mingi eriala praktik - õpetaja.

Küsitluse andmete analüüsi seisukohalt on oluline välja tuua ka asjaolu, et oma töö iseloomu ja keskkonna tõttu jagunesid erialad kas valdavalt kollektiivseteks (67% vastanuist) või valdavalt individuaalseteks (33% vastanuist). See asjaolu kujunes mitmetes vastustes olulisemaks aspektiks kui vastaja kitsam erialane kuuluvus.

Töökeskonna psühholoogiline foon

Selleks, et saada aimu sellest, kuidas loovprofessionaalid oma igapäevast töökeskonda tajuvad, esitati küsimustikus 16 erinevat olukorda kirjeldavat küsimust.



Väga suuresti üldistades võib kirjeldatud 16 olukorrale antud vastustest järeldada, et valdkonna üldine enesekuva kirjeldab nõrkest loojat, kes:

- töötab enamasti suurepärasest loomingulist eneseteostust pakkuvast keskkonnas;
- kogeb ja jagab väga sageli kollegiaalselt tunnustavat õlalepatsutust;
- on tugevalt ületöötanud;
- tajub, et valdkonna piiridest väljaspool pole tema töö väärtust.

Kuidas paigutuvad toodud vastused varem esitatud hõivatuse tüübi vaatesse?

Valdavas osas jäävad institutsionaalse hõivatuse alusel tekkivad erisused paari protsendipunkti sisse. Seega näiteks mõnes valdkonnas levinud arvamust, et vabakutselise tagab parema loomingulise kohakuti olemise oma loojaloomusega, käesolev küsitlus ei kinnita, sest tööprotsesside ladusus, töö rutiinsus ja tööga kaasnev eneseteostuse võimalus ei kulge institutsionaalseid piire mööda. Sama võib öelda ka tajutud üle- või alakoormuse kohta.

Küll aga viitavad küsitlustulemused väga tugevalt loovvaldkondade töömahu ebakorrapärasusele. Nimelt on 79% neist, kes on ühe aasta lõikes tundnud, et neil on liiga vähe tööd vastanud jaatavalt ka väitele, et neil on sama aasta lõikes olnud ka perioode, kus on liiga palju tööd. Osaliselt võib see olla tingitud vaatlusperioodist: koroonajärgne aasta oli paljudel erialadel ilmselt ka objektiivselt hektilisem. Samas vastajate kommentaarid vaadeldava perioodi erakordsusele ei viita ja pigem jäi selgituste refräänina kõlama valdkonda tervikuna justkui sisse kodeeritud asjade tavapärase kulg, kus ükskõik kui hea plaan oma töised tegemised aasta lõikes tasakaalustatud ritta seada, suubub praktilises elus ikkagi kuhjumise ja hajumise teed.

Ainus silmatorkav erisus institutsioonis töötavate ja vabakutseliste vahel seisnes asjaolus, et vabakutseliste puhul jaatav vastus väitele, olen kogenud kolleegide toetust ja/või tunnustust oma loomingule, valdavalt välistas nõusoleku väitega: olete tundnud, et teie loomingut on kolleegide poolt alavääristatud. Institutsioonis või osaliselt institutsioonis töötavate loojate puhul oli kattuv nõustumine suurem. Seda asjaolu on ilmselt võimalik interpreteerida ka väitega, et institutsionaalne seotus pakub laiema spektri sageli isiklikust kunstilisest loojamaitsest tõukuvatele inimsuhetele. Vabakutselised kooslused, mis on valdavalt ka väiksemad, on homogeensemad oma loomingulistes maitse-eelistustes, mis loob tööprotsessile ka ühtlasema emotsionaalse välja.

Pisut suuremaid lahknevusi esineb tajutud loomingulise alavääristamise küsimuses valdavalt kollektiivse või valdavalt individuaalse töövormi võrdluses: individuaalsetes valdkondades oli nõustumissagedus 32% , kollektiivsetes valdkondades 25%. Erialade lõikes ilmnes samas punktis suurem nõustumissagedus loovtehnilistel erialadel ja kujutatavas kunstis.

Loomingulise jätkusuutlikkuse seisukohast peegeldab kõige ohtlikumaid tendentse asjaolu, et tööalast kurnatust on tundnud 70% vastajatest ja läbipõlemist kogenud 39%. Siinkohal väärib märkimist ka asjaolu, et 32% neist, kes kinnitasid läbipõlemise kogemist, ei kinnitanud seda, et on tundnud tööalast kurnatust. Kummagi vastuse puhul ei ole võimalik välja tuua ei erialaseid, institutsionaalsest kuuluvusest ega ka töö individuaalsuse astmest lähtuvaid ohutegureid. Samuti ei anna selle küsimuste plokki ülejäänud vastused selgepiirilist vihjet kurnatuse ja/või läbipõlemise haavatavusteguritest. Paraku puudutavad kurnatus ja läbipõlemine kogu valdkonda tervikuna. Mis tähendab ka, et olukorra muutmine vajab laiapõhjalist sekkumist.

Vastajatel oli võimalik seda vastuste ploki ka kommenteerida. Seda võimalust kasutas ligi 2/3 vastajaist ja suurem hulk kommentaare puudutas eeskätt kolme teemat.

- Töökoormuse ja -tasu mittevastavus, mis viib ületöötamiseni.

- Ühiskonna (muutunud) suhe kultuurivaldkonda.

Valdav osa vastajatest, kes ei nõustunud väitega, et nad tunnevad, et nende töö on ühiskonnas väärtustatud, pidasid vajalikuks seda teemat ka kommenteerida. Üldisemaid probleeme nähti selles, et :

- mõni konkreetne valdkond (tantsukunst, kujutav kunst, film) ei oma ühiskonnas piisavalt mõistjaid ja puuduvad ka avalikult nähtavad eestkõnelejad, kes teeksid selle populariseerimise nimel süstematilist tööd;
- töötasud ei ole konkurentsivõimelised, mis on viinud ka ühiskondliku ettekujutuseni sellest, et loominguga tegelemine ei ole päris töö;
- teemad, millega kultuuriinimest meedias presenteeritakse, ei puuduta liiga sageli loomingut ja see kahandab valdkonna sisulist väärtust;

Reeglina ei olnud tegu alla 10 aasta valdkonnas tegutsejate probleemidega.

- Tööalane rutiin ja rahuldust mitte pakkuv töö

See temaatika oli paljudel juhtudel esitatud vabandavas stiilis, millest kumas läbi eeskätt arusaam, et töö, mis on paremini tasustatud on liiga sageli pragmaatilistel mitte kunstilistel kaalutlustel teha võetud. Mis omakorda toob kaasa kartuse ise loojana nišistuda (ja seda paraku oma natuurile pigem sobimatusse nišši).

Üle 20 aasta valdkonnas töötanud vastajate seas oli väga levinud ka tähelepanek, et ajapikku on kadunud vaimustus tööst ja perspektiiv ülejäänud tööelu samamoodi jätkata tundub hirmutav.

Loomingulise jätkusuutlikkuse strateegiad

Selle küsimuste ploki eesmärk oli esmalt ilma suunavate küsimusteta välja selgitada valdkonna enda arusaam sellest, mis aitab loojal ennast loominguliselt jätkusuutlikuna hoida.

Sõnastuselt küll väga eriilmelised ja sageli ka emotsionaalsed vastused rääkisid sisuliselt üsna sarnast keelt.

Alljärgnevalt on vastajate jaoks olulised aspektid välja toodud nende esinemissagedusest lähtuvalt.

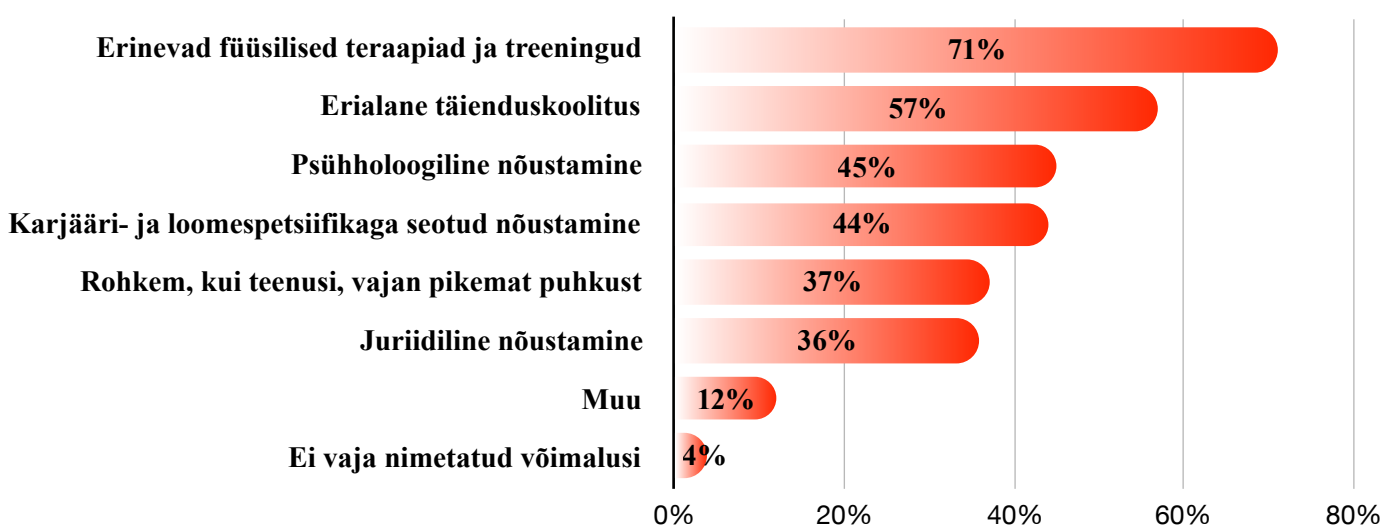
- Eneseväljendussoov. Sisemine vajadus oma ideid teostada.
- Uudishimu ja huvi oma valdkonna ja ühiskonna vastu laiemalt. Kunstnikuks olemine nõuab avatust ümbritseva maailma suhtes. Uute ideede, teemade ja väljakutsete otsimine aitab hoida loomingulist energiat ja motiveeritust.
- Peegelduse olemasolu oma tööle. Siin eristatakse nii avalikku tähelepanu ja kriitikat kui ka vajadust leida võimalusi oma loomingu analüüsimiseks kas kollegi või mõne professionaalse kõrvalseisjaga.

- Õnnestumised, eduelamus ja ambitsioonikus aitavad hoida motivatsiooni ja keskenduda püstitatud eesmärkide saavutamisele. Oluline on eeskätt kolleegi aga ka avalik tunnustus. Samuti toetus lähedastelt ja sõpradelt, mis taastab enesekindlust ja annab julgust alati otsast alustada.
- Majanduslik stabiilsus, mis võimaldab keskenduda loomeprotsessile ja vältida muret enda ja perekonna hakkamasaamise pärast.
- Füüsiline ja vaimne heaolu. Erinevate füüsiliste ja vaimsete praktikatega tegelemine. Töö ja puhkuse tasakaal.
- Erialane eneseareng, mis pakub inspiratsiooni, avardab silmaringi ja aitab arendada loomingulist mõtlemist. Erinevad ja mitmekesised loomingulised projektid, mis pakuvad väljakutseid ja hoiavad motiveerituna. Erialane suhtlus kolleegidega, võimalus positsioneerida ennast laiemal kultuuriväljal.
- Harjumusi loov töökorraldus. Loominguliseks tööks on oluline luua regulaarsed harjumused ja rutiin, mis toetavad produktiivsust ja loomingulist väljendust.

Nagu näha, kaks kõige enamlevinumat jätkusuutlikkuse hoidjat peituvad loojas eneses. Kui kaob soov ennast väljendada ja uudishimu ümbritseva vastu, lakkab kunstnik olemast. Kõiges muus saab määrava tähtsuse kolleegi, publiku, kollektiivi, institutsiooni ja ühiskonna tugi. Selle toe leidmisel aga paistab looja olevat sageli üsna üksi jätetud.

Töoga seotud tugiteenused

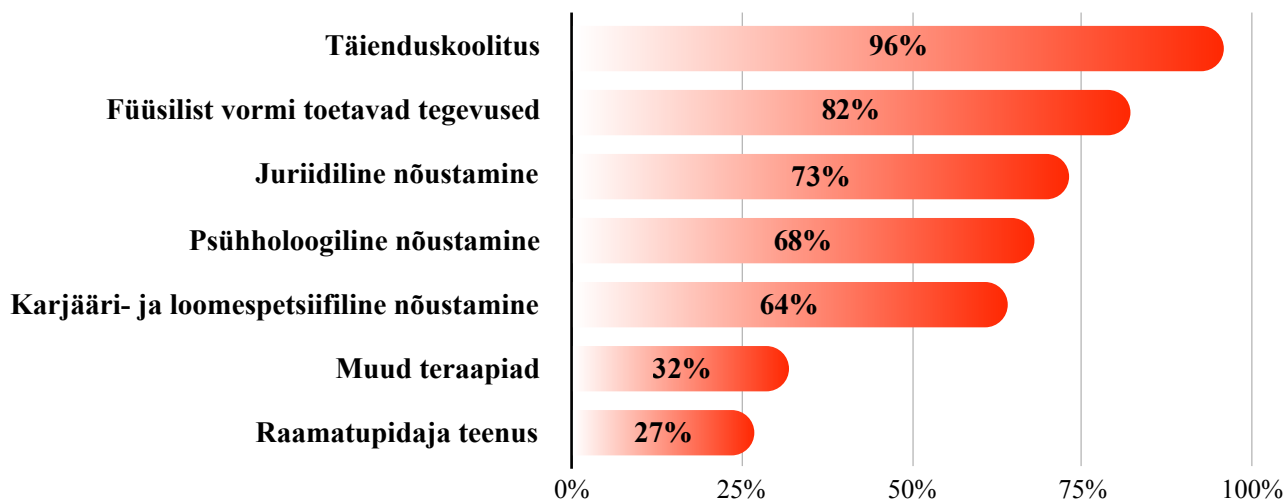
Küsimusele, millised erialase tööga seotud tugiteenused aitaksid teil oma tööd jätkusuutlikumalt teha, antud vastused olid alljärgnevad:



“Muu” all tuntakse kõige enam vajadust administratiivse, turundusliku ja raamatupidamisliku abi järele (62%), seejärel mainitakse vajadust saada teadmisi ettevõtlusest (28%), ülejäänud 10% vastuste puhul mainiti mõnd spetsiifilist treeningut või erialast koolitust.

Eelpoolnimetatud teenustest oli vastajatest 55% neid teenuseid kasutanud ja 45% ei olnud seda teinud.

Nende puhul, kes olid tugiteenuseid kasutanud, jagunes kasutatud teenuste valdkond alljärgnevalt:



Miks peetakse teenuseid olulisteks?

- Füüsiline vorm. Enda füüsilise vormi hoidmine on oluline enamike vastajate jaoks. Etendavate erialade puhul kuulub süstemaatiline füüsiline treening muidugi elementaarse professionaalse argiritiini juurde, kuid selle olulisust märgib ka valdav osa muude erialade esindajaid, olgu siis töistest sundasenditest tekkinud füüsiliste vaevuste leevendamiseks või üldiseks vormisolekuks.
- Erialane täienduskoolitus. Osalemine kursustel, õpitubades, meistriklassides on vastajate hinnangul elementaarne osa erialasest tööst. See oli ka ainus valdkond, mille puhul mainiti, et erinevatest erialaliitudest ja Kulkast on võimalik sellelaadseks tegevuseks toetust saada ning seda asjaolu tunnustati.
- Juriidiline nõustamine. Paljud vastajad mainisid, et juriidiline nõustamine on oluline eeskätt lepingute sõlmimiseks ja oma õigustega kursis olemiseks.
- Psühholoogiline tervis. Loominguline töö võib olla emotsionaalselt kurnav ning psühholoogiline nõustamine aitab toime tulla stressi, ärevuse ja läbipõlemisega.
- Karjääri- ja loomespetsiifiline nõustamine. Vastajate sõnul on nõustamine aidanud mõtestada oma tööd, näha isiklike toimumismustreid, tõstnud enesehinnangut, andnud ettekujutuse uutest võimalustest kultuuriväljal.
- Erinevad teraapiad ja vaimsed praktikad aitavad lahendada töölaseid pingeid ja vaimset tuge sageli psühholoogilisi väljakutseid esitavas töös.

Oma toetavate teenuste soovides on valdkond väga tagasihoidlik ja enamasti kinnitatakse vajadust professionaalse abi järele siis, kui füüsilised või psühholoogilised probleemid on juba tekkinud. Vastustest peegeldub näiteks, et valdavalt on psühholoogi juurde jõutud olukorras, kus on juba tulnud tegeleda üle pea kasvanud probleemide tagajärgedega. Ennetavast abist räägitakse kordades vähem. Siinkohal on mainimisväärne ka asjaolu, et vajadust tugiteenuste järgi selleks, et kriisiolukordi ennetada, näevad eeskätt lühema tööalase staažiga vastajad.

Teenuste kättesaadavus

40% vastanutest pidas ülalnimetatud teenuseid hästi kättesaadavateks, 60% mitte.

Paljud erialaliidud pakuvad oma liikmetele tasuta juriidilist abi, samuti on mitmetelt erialaliitudelt võimalik taotleda tervisetoeust ja on liite, kes pakuvad oma liikmetele psühholoogilist või loomingulise karjääriga seotud nõustamistuge. On ka ilmne, et teenuste kasutamissagedus on otseses sõltuvuses sellest, mis näiteks erialaliitude poolt lihtsamini kättesaadavaks tehakse.

Teenuste kättesaadavuse seisukohast tekib oluline vahe institutsioonis töötamise ja vabakutselisuse vahel. Suuremad institutsioonid võimaldavad oma töötajatele sageli sporditoetust, on institutsioone, kes pakuvad trenne ja massaaže oma majas. Vabakutselistele jääb sedasorti töötasu lisa paraku kättesaamatuks.

Mida ootab looja ühiskonnalt?

Küsimusele, millised võimalused /teenused/ algatused kultuurivaldkonnas või ühiskonnas laiemalt võiksid teile loominguliselt jätkusuutlikuna püsimisel abiks olla, vastati populaarsuselt langevas järjekorras alljärgnevalt:

- Töötasu ja -tingimuste parendamine. Töötingimuste all peetakse siinkohal silmas eeskätt töökoormuse ja tasu proportsionaalsust ja töömahtude ühtlasemat jaotust.
- Loomeliitude, kultuuriasutuste või riiklike institutsioonide poolt toetatud tugiteenused (vaimne tervis, juriidiline abi, erialaspetsiifiline karjäärinõustamine, ettevõtlusnõustamine, turundusteenus jne) aitaksid tagada loojate heaolu ja toimetuleku erinevates olukordades.
- Teadlikkuse tõstmine kultuuri väärtusest: laiem ühiskondlik teadlikkus kultuuri väärtusest ning selle mõjust ühiskonnale aitaks kaasa loojate paremale toetamisele ja tõstaks nende staatust ühiskonnas. Teavituskampaaniad, haridusprogrammid ja avalikud arutelud võiksid aidata luua kultuurilisele teadlikkusele tugevama aluse.
- Loomingulise kaasatuse ja koostöövõimaluste suurendamine. Erinevate koostöövõrgustike teadlik loomine, mis aitaks luua sidemeid teiste loojate ja organisatsioonidega ning võimaldaks loomingulist vahetust. Avatud konkursid loovprojektidele.
- Sotsiaalsete garantiide kättesaadavus.

- Rahastamisvõimaluste mitmekesistamine. Riiklikud toetusprogrammid, stipendiumid, loomemajanduse investeringud ja erafondid võiksid olla kättesaadavamad ning paremini toetada loomingulist tegevust.
- Valdkonnas koordineeritud koolitused ja mentorlusprogrammid: võimalus saada nõ loojalt-loojale koolitusi, töötubasid, et toetada erialast arengut, oskuste täiendamist. Oluliseks peetakse ka valdkonnasisest aktiivsemat suhtlust teiste erialade või ka sama eriala loojatega, kellega igapäevatöö otseselt kokku ei vii.

Siinkohal tuleb välja tuua ka mõni valdkondlik erinevus. Eeskätt kujutava kunsti valdkonna vastustes tõusid lisaks kõrgendatud vajadusele sotsiaalsete garantiide kättesaadavusele kaks väga levinud soovi:

- Kunstnikele suunatud müügikohad ja näitusevõimalused. Galeriide ja müügikohtade kättesaadavuse laiendamine võimaldaks kunstnikel oma töid paremini eksponeerida ja müüa.
- Agendi ja/või haldusabi. Oluliselt kättesaadavam võiks olla agendi teenus ja abi administratiivse töö korraldamisel, mis võimaldaks kunstnikel keskenduda rohkem oma loometööle.

Süsteemse administratiivse abi vajadust nimetasid oma vastustes korduvalt ka vabakutselised tantsijad/etendus kunstnikud.

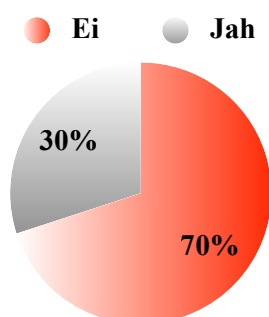
Kirjandusvaldkonnas toodi täiendavalt välja asjaolu, et isegi kui teoste ilmumiseks on kirjanikul endal võimalik toetust saada, siis aina kõrgemate raamatuhindade tõttu jääb lugejaskonda üha napimaks.

Filmivaldkonnast peegeldub mure selle üle, et kohalikust märksa jõulisem rahvusvaheline tööturg jätab siinse filmivaldkonna ilma tipptasemel professionaalidest.

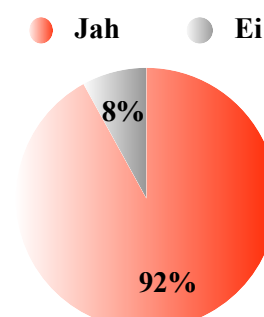
Loomingulisest tööst loobumine

Sellest aspektist esitati küsitletutele kaks küsimust:

Kas olete viimase 3 aasta jooksul plaaninud loomingulisest tööst loobuda?



Kas töötate praegusel looval erialal ka 3 aasta pärast?



Kes on tänaseks juba kindel loobuja? Enamasti kas alla 10 aasta vabakutselisena või 20 - 30 aastat institutsioonis töötanud esitaja või alla kümne aasta või 20 - 30 aastat vabakutselisena töötanud kunstnik.

Alla 10 aasta valdkonnas töötanute puhul on peamiseks probleemiks:

- koolis tekkinud ettekujutus erialasest tööst ja tööelu reaalsus on erinevad;
- puuduvad läbilöögivõime ehk oskus end oma erialal nähtavaks teha ja teadmised kultuurivälja tööalastest võimalustest.

20-30 aastat töötanute lahkumise peamiseks põhjuseks oli erialadeüleselt kõige levinumaks vastuseks ebakindel või napp rahastus. Muus osas näiteks etenduskunstide ja kujutava kunsti valdkonna vastused eristusid.

Etenduskunsti valdkonnas on kõige sagedasemateks valdkonnast lahkumise põhjusteks:

- ületöötamise nõudlus (“Teatritöö nõuab sageli suurt töömahtu ja pühendumist, mis võib põhjustada ületöötamist. Töömahu ja tasu ebaproportsionaalsus ja seeläbi sund aina rohkem töötada viib läbipõlemiseni. Parem olla mõnes muus valdkonnas ja terve.”);
- rutiin, ühekülgne ja vähene hõivatus ning loominguliste perspektiivide puudumine (“Kuigi töö peaks olema loominguline ja vaheldusrikas, võib repertuaariteatris töötades tekkida kiiresti rutiin, mis vähendab loomingulist sära. See võib viia aina suurema soovini leida uusi väljakutseid teistel erialadel.”);
- tervis ei võimalda füüsiliselt ülinõudlikul erialal jätkata.

Kunstivaldkonnas on kõige sagedasemateks lahkumise põhjusteks:

- teostamistöö tellimise kõrged hinnad ja teostustingimuste puudumine (“Kui kunstnikul puuduvad pidevalt ressursid ja võimalused oma ideede füüsiliseks realiseerimiseks, hakkab ta kaaluma kunstialalt lahkumist.”);
- suur konkurents (“Kunstimaailmas võib konkurents olla väga intensiivne. Kunstnikud võistlevad tähelepanu, müügi ja näituste võimaluste pärast. Kui kunstnik tunneb, et tema töö ei saa piisavalt tunnustust või tal on raske turul läbi lüüa, võib see suunata teda kunstivaldkonnast lahkuma.”);
- sotsiaalsete garantiide puudumine (“Kui kunstnik tunneb, et tema turvalisus ja heaolu on ohustatud, võib see olla põhjuseks kunstialalt lahkumiseks.”).

Valdkonniti on ka silmapaistev, et kirjutavatel erialadel ei ole loobujaid. Põhjuseks ilmselt ka erialase töö laiem amplituud.

Üldisi tööturu trende arvestades on loovvaldkondadest lahkumise protsent muidugi madal. See on seotud ilmselt eeskätt asjaoluga, et otsus olla professionaalne looja ei ole reeglina pragmaatiliste kaalutluste tulemus. Looverialadel on inimese identiteet väga tugevalt tööga põimunud. Paljudel erialadel algab ka tööle pühendumine juba lapsena, mis tugevdab olemuslikku sidet tööga veelgi. Professionaalse identiteedi aspektist on oluline märkida ka seda, et valdav osa vastanuist, kes teevad lisaks erialasele tööle ka mõnda muud tööd ei pea viimast tõise enesedefineerimise seisukohalt eriti oluliseks.

Töölt lahkumise temaatikaga resoneerub väga jõuliselt ka varem väljatoodud kõige olulisem loomingulise jätkusuutlikkuse nõuetusmehhanism: soov ennast väljendada. See hoiab tööl isegi siis, kui objektiivne asjade seis seda enam mingilgi moel ei toeta, sest loovvaldkondades töötab üldisest tööjõu keskmisest oluliselt pühendunum ja lojaalsem töötajaskond. Hoolimata sellest, et valdkonnas:

- on väga kõrge tööalase kurnatuse määr, mis on tingitud ebaühtlasest töömahust ning töö hulga ja selle eest saadava tasu ebaproportsionaalsusest;
- jäävad tööks vajalikud tugistruktuurid paljudele kättesaamatuks;
- töötav professionaal tajub enda positsiooni ühiskonnas marginaalsena.

Mida me selle teadmisega peale hakkame?

Mida saab teha looja ise? Millise rolli tahavad võtta erialaliidud, ametiühingud, tööandjad, poliitikakujundajad, ajakirjanduse esindajad, et teda selles toetada?

Täna organisatsioone, kelle lahkel kaasabil küsitlus vastajateni jõudsid ja olen väga tänulik igale vastajale väärtusliku sissevaate eest.

Monika Larini
Larini² nõustamine
monika@larini.eu
<https://monikalarini.eu/et/>

LARINI²
nõustamine

